



LA EMERGENCIA DE LA ÉLITE EVANGÉLICA EN EL ACTUAL PROCESO DEMOCRÁTICO DE BRASIL

THE EMERGENCE OF THE EVANGELICAL ELITE IN CURRENT DEMOCRATIC PROCESS OF BRAZIL

Dirceu André Gerardi

Es cientista político, PhD en Ciencias Sociales por la Pontificia Universidad Católica de Rio Grande do Sul. Realizó parte de su doctorado en la University of Pittsburgh, a través de doctorado sándwich. És investigador en el Proyecto Temático Religión, derecho y secularismo: la reconfiguración del repertorio cívico en el Brasil contemporáneo, financiado por la FAPESP, realizado junto al Cebrap y coordinado por Paula Montero.

Fran Espinoza

Es cientista político, PhD en Estudios Internacionales e Interculturales (mención internacional) Universidad de Deusto, País Vasco. Actualmente, es investigador de post-doctorado en Políticas Públicas en la Universidad Federal de Paraná (UFPR). Es investigador del Núcleo de Pesquisa em Sociologia Política Brasileira (NUSP/UFPR). Es miembro del Observatorio de élites políticas y sociales de Brasil de la UFPR, es becario del Programa Nacional de Pós-Doutorado (PNPD/Capes) y miembro de la FLACSO-España.

Resumen

En la actual democracia brasileña, así como en otras sociedades modernas, las fronteras entre la religión y la política no son claras o fijas, ellas extrapolan los campos (Dantas, 2011). El objetivo del presente trabajo es analizar la emergencia de élite evangélica en Brasil, para eso se identificará el perfil de los candidatos y electos a diputados que en el momento de la inscripción informaron al Tribunal Superior Electoral (TSE) nombres asociados a la posición ejercida en iglesias evangélicas, como los pastores(as) y bispos(as), presbíteros, reverendos, apóstoles(as), misioneros y hermanos(as). El estudio analizará las principales características sociales de los candidatos y los elegidos para diputado federal entre las elecciones de 1998 y 2014. Se busca identificar por cuales partidos se candidatean y qué tipo de perfil poseen. El estudio pretende comprobar las siguientes hipótesis: i) los evangélicos que lanzaron candidaturas para concurrir a cargos de diputado federal presentan perfil educacional bajo y se concentran en partidos políticos de derecha; y ii) los evangélicos que poseen carrera electiva anterior a la candidatura presentan mayores oportunidades de ser elegidos. La mayoría de las candidaturas de evangélicos ocurre en los partidos de derecha y tienen la educación media. Los pastores y bispos con carrera electiva anterior tienen más probabilidades de ser elegidos.

Palabras claves: Elite, Evangélicos, Partidos Políticos, Democracia, Brasil.

Abstract

In current Brazilian democracy, as well as in other modern societies, the borders between religion and politics are not clear or fixed, they extrapolate the fields (Dantas, 2011). The objective of this paper is to analyze the evangelical elite's emergence. The objective of the present study is to analyze the emergence of the evangelical elite in Brazil, to identify the profile of the candidates and elected to deputy that at the time of their candidacies informed to Superior Electoral Court (TSE), a names associated an position at evangelical churches, like the pastors and bishops, reverends, apostles, missionaries and brothers. This study analyze the mains social characteristics of candidates and those elected to federal deputy from 1998 to 2014. The work check by which parties they launched candidatures and what their profile. We test a set of hypotheses: i) evangelicals who have launched candidatures a federal deputy posts have low education and centered on right political parties. ii) Evangelicals who have an elective career prior to the candidacy are more likely to be elected. The most applications of evangelical take place in right-wing parties and present average schooling. Pastors and bishops with a previous elective career are more likely to be elected.

Key-words: Elite, Evangelical, Political Parties, Democracy, Brazil.

1. CONSIDERACIONES INICIALES

La transición democrática en Brasil fue gradual, inicia en 1974, el país demoró una década en proclamar a un presidente civil y cinco años más para elegir un jefe de Estado a través del voto directo. Las elecciones de Gobernadores de 1982, marcaron el inicio de la apertura política e institucional. En 1984 fue propuesto el anteproyecto de la nueva constitución brasileira, el informe de La Comisión Arianos, se propuso cambios en la estructura política, en particular lo referente a las reformulaciones de la forma de gobierno y del sistema de electoral y partidario (Lamounier, 1991).

Desde 1982 hasta 1993 el sistema partidario atravesó una gran expansión no sólo de siglas sino también de número de diputados. Con la Constituyente de 1986, emergieron partidos políticos que representaban sectores religiosos. Por el enfoque de nuestro trabajo nos centraremos en el ingreso de los líderes evangélico a la vida política partidaria del país. En ese marco, mencionar que Brasil es el primer país católico del mundo; sin embargo los evangélicos ganan cada vez más devotos. El voto evangélico es cortejado, en cada campaña, por los candidatos de los diferentes partidos, y sus diputados establecen alianzas políticas para evitar leyes más liberales

en torno al aborto o el matrimonio entre personas del mismo sexo. Mientras tanto, las iglesias y los pastores avanzan en diversos ámbitos: política, negocios, comunicación, ya consolidados como una poderosa fuerza sociopolítica.

Todos los partidos desean tener en sus listas candidatos evangélicos, saben que sus seguidores, la mayoría pobre y poco cultivados intelectualmente, son más obedientes a la hora de seguir las órdenes de sus pastores en las elecciones que: “Las fuerzas políticas buscan tener evangélicos en sus cuadros porque son un elemento sustantivo del electorado. Esa religión está creciendo e interesa como masa electoral”.¹ La presidenta Dilma Rousseff, cuando disputó las presidenciales en 2010 con el apoyo de su antecesor, Lula da Silva, tuvo que presentar un documento a los evangélicos en el que se comprometía a no defender, si ganaba, la liberalización del aborto.

El objetivo del presente trabajo es analizar la emergencia de élite evangélica en Brasil, para eso se identificará el perfil de los candidatos y electos a diputados que en el momento de la inscripción informaron al Tribunal Superior Electoral (TSE) nombres asociados a la posición ejercida en iglesias evangélicas, como los pastores(as) y bispos(as), presbíteros, reverendos, apóstoles(as), misioneros y hermanos(as). El estudio analizará las principales características sociales de los candidatos y los elegidos para diputado federal entre las elecciones de 1998 y 2014. Se busca identificar por cuales partidos se candidatean y qué tipo de perfil poseen.

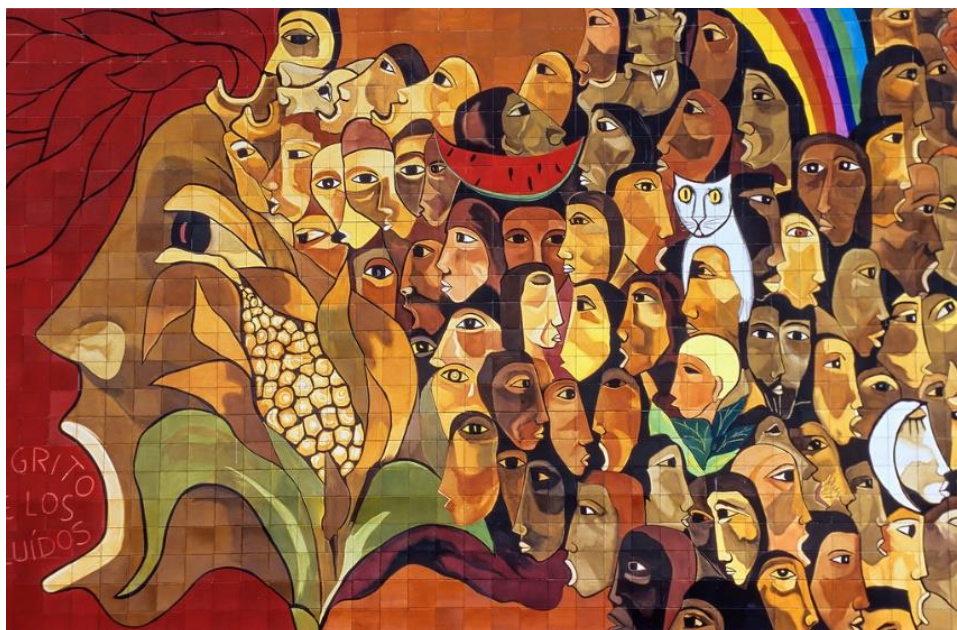
El estudio pretende comprobar las siguientes hipótesis: i) los evangélicos que lanzaron candidaturas para concurrir a cargos de diputado federal presentan perfil educacional bajo y se concentran en partidos políticos de derecha; y ii) los evangélicos que poseen carrera electiva anterior a la candidatura presentan mayores oportunidades de ser elegidos.

El documento está organizado en once sesiones. En la primera parte, se introduce brevemente al estudio. En la segunda parte, se presentan algunos aportes teóricos y metodológicos. Luego, en la tercera parte, se expone el estado de los estudios sobre reclutamiento. En la cuarta y quinta parte, se exponen las diferentes variables que fueron tomadas en cuenta en la identificación del perfil de los candidatos de la Cámara de diputados. En la sexta parte, se identifican las siglas políticas de los candidatos. Posteriormente, en la séptima y octava parte, se expone la tendencia

¹ Entrevista con João Paulo Peixoto, profesor titular de la Universidad de Brasília. “O Tea Party à brasileira”, http://brasil.elpais.com/brasil/2013/11/18/politica/1384774277_790983.html Acessado 09/12/16.

ideológica y la posición de los candidatos electos en la Cámara de diputados. En la novena parte, se expone la regresión logística para explicar el éxito electoral de bispos y pastores. En la décima parte, se discute los principales hallazgos del estudio. Para luego, en la última parte, presentar las conclusiones finales.

2. LA FRÁGIL FRONTERA ENTRE RELIGIÓN Y POLÍTICA



Pintura: Oswaldo Guayasamín

Desde los años 80 del siglo pasado las relaciones de poder en Brasil han sufrido transformaciones en los ámbitos políticos, económicos y sociales. Se ha modificado (en parte) los canales de acceso para formar parte de la élite del país. La pertenencia a la vieja élite de poder difícilmente será heredada como en el pasado, eso no se traduce en la desaparición de viejas élites (económica o política/tecnócrata), sino en el surgimiento de nuevas élites sectoriales que interactúan en diferentes esferas sociales para las cuales se necesitan nuevos marcos referenciales.

En ese sentido, Herrera Gómez (2002), propone analizar la emergencia de las nuevas élites utilizando el esquema AGIL. Empíricamente en cada uno de estos ámbitos (AGIL) existen muchos tipos de élites: i). (A) En el ámbito económico: las élites empresariales, sindicales, financieras, etc. ii). (G) En el ámbito político: las élites de los

partidos políticos y de los movimientos políticos no organizados como partidos, etc. iii). (L) En el ámbito cultural: las élites religiosas, intelectuales, de las artes y del espectáculo. iv). (I) Debido a la complejidad social resulta más difícil individualizar cada tipo de élite, pero es en ámbito social donde se observan sus interacciones.

En sociedades democráticas las élites se caracterizan por una creciente diferenciación funcional, sus relaciones o intercambios están más o menos limitados, por ejemplo, el intercambio más fuerte se produce entre las élites económicas y élites políticas. Dicho de otra manera, aunque las élites surgen en diferentes ámbitos/esferas sociales tienen sus áreas de intereses e identidades observables en la democracia moderna debido a sus códigos de selección simbólicos (Espinoza, 2015).

Sin embargo, como sostiene Dantas (2011), también se debería considerar que en las sociedades modernas, las fronteras entre la religión y la política no son claras o fijas, ellas extrapolan los campos. Un ejemplo de eso puede ser verificado cuando actores religiosos defendiendo sus demandas, rompen el campo religioso, ingresan en la vida pública, actuando en el juego político. De la misma forma, las instituciones políticas arbitran conflictos inter-religiosos, y con eso, terminan regulando la vida privada de los ciudadanos (Burity, 2001, 33).

Las iglesias y los actores religiosos aparecen en público, mantienen relaciones con autoridades civiles y políticas, publican manifiestos y apoya abiertamente candidatos a cargos electivos. El Estado, a su vez, cede espacio para esas organizaciones implementen programas sociales, educacionales, de salud e asistencia social. Ejemplos que demuestran la dificultad de establecer lo que es público o privado, o propiamente político o religioso (Burity, 2001).

La separación Iglesia-Estado en Brasil, “establecida con la llegada de la República, no colocó un fin a los privilegios católicos y a la discriminación estatal y religiosa a las demás creencias, prácticas y organizaciones mágico-religiosas” (Mariano 2011, 246). Sin embargo, la relación entre éstas y el Estado no fue igual, las religiones africanas y espíritas fueron perseguidas por autoridades policiales y judiciales, factores que las forzaron a promover el registro de las actividades y convertirse en religión. Con el avance del autoritarismo en la década de 60, la Iglesia Católica terminó actuando en el campo público a través de la defensa de los derechos humanos, y la reforma político-electoral de la década de 1980 abrió camino para la competición entre instituciones religiosas.

Siguiendo una orientación del Vaticano, la Iglesia Católica prohíbe la actuación

del clero en la política, prefiriendo actuar en ese ámbito a través del lobby de la Confederación Nacional de los Bispos de Brasil y de la presión directa de líderes católicos sobre parlamentares y dirigentes políticos (Mariano, 2011, 249). Con la Constituyente de 1986, los pentecostales ingresaron en el escenario político motivados por el temor que Iglesia Católica intentase dilatar sus privilegios, y, con eso, los pentecostales rompieron con su auto exclusión de la política partidaria (Mariano 2011, 250).

La disputa entre las diferentes religiones promovió que los evangélicos procurasen mayores espacios sociales y de participación política. En la Cámara de los Diputados hay un grupo de políticos que representan grupos evangélicos. Esa minoría organizada es conocida como Frente Parlamentar Evangélica, un grupo informal que reúne diputados federales, los cuales defienden pautas religiosas diversas y buscan combatir los privilegios de la Iglesia Católica (Dantas, 2011, p. 226).

Desde la redemocratización hasta hoy en día, la participación de los evangélicos en la Cámara de los Diputados aumentó. En 2006, eran 36 diputados federales, número que fue ampliado y en 2010 totalizaron 70 diputados federales y tres senadores (DIAP, 2010, p. 44). En las elecciones de 2015 totalizaron 75 parlamentares y en el Senado fueron mantenidos los tres senadores (DIAP, 2014, 106). Un caso reciente de la representatividad de los pastores evangélicos puede ser representado por la victoria de Marcelo Crivella en octubre de 2016. Bispo de la Iglesia Universal, fundada por su tío Edir Macedo, el senador elegido, gobernara la Municipalidad de Rio de Janeiro, la segunda ciudad más grande de Brasil.

Sobre el acercamiento entre actores religiosos y los partidos políticos, Hazan e Rahat (2001, 303) describen para el caso del partido israelí ultra-ortodoxo Degel HaTorah, que la actividad del reclutamiento de candidatos a cargos electivos era confiada a un rabino, el cual era responsable por la producción de la lista partidaria.

Esa relación entre instituciones religiosas y partidos en el proceso de reclutamiento de candidatos es poco conocida en Brasil. Para algunos estudiosos, la actividad sería realizada casi en el interior de los partidos políticos (Marengo dos Santos, 2000; Norris, 2013; Siavelis y Morgenstern, 2008). Sin embargo, el reclutamiento de candidatos a cargos electivos también es promovido por la cúpula de iglesias, como la Universal del Reino de Dios (IURD) (Oro, 2003, 98).

Aunque las iglesias Asamblea de Dios y IURD, hayan apoyado a determinados candidatos en elecciones ejecutivas y legislativas brasileñas (Mariano e

Pierucci, 1992; Oro, 2003), en la actualidad poseen proyectos para fortalecer su poder, invierten recursos financieros e institucionales en candidatos oficiales, algunos de ellos de la propia institución. Las iglesias a través de la cúpula clerical escogen los partidos que ofrecen las mejores oportunidades para el éxito electoral de sus candidatos. Generalmente, son los de pequeñas siglas de derecha, debido a las posibilidades de ascender más fácilmente al liderazgo partidario y transitar por las zonas de poder en la Cámara de los diputados (Dantas, 2011).

Aunque haya algunos apuntes sobre el proceso de selección de candidatos, no es posible determinar quién eligió o fue elegido por las iglesias durante las elecciones entre 1998 y 2014. Por otro lado, es posible identificar cuales candidatos utilizan la posición eclesiástica para construir su imagen de campaña, verificar por cuales partidos se candidatean y cuál es el perfil de aquellos que se eligen. De acuerdo a Mariano (2011, p. 251), la desprivatización del campo religioso no fue obra sólo de los evangélicos, sino que además propios partidos y gobiernos actuaron para conquistarles y cooptárteles.

3. EL RECLUTAMIENTO DE LA ÉLITE EVANGÉLICA

En Brasil, los primeros estudios sobre reclutamiento presentaban hacen referencia a los aspectos socio-ocupacionales de candidatos a diversos cargos en elecciones específicas (Alessio y Lopes, 1971; Pitta y Arruda, 1966). Recientemente, los trabajos sobre reclutamiento se concentraron en el análisis del perfil socioeconómico y profesional (Perissinotto e Bolognesi, 2009, 144) de parlamentarios elegidos, especialmente los diputados federales², los senadores³ y los integrantes de cámaras municipales⁴. Existen algunos esfuerzos para verificar el proceso de reclutamiento en el interior de los partidos: los principales operadores de carreras políticas, los responsables de modelar el perfil de los candidatos y del mercado político en democracias (Marengo dos Santos, 2000; Norris, 2013; Siavelis e Morgenstern, 2008), o en el autoritarismos híbridos, como el caso brasileño (Gerardi, 2015).

² (Cf. Bolognesi, 2013; Bolognesi & Medeiros, 2014; Braga, Veiga, & Miriade, 2009; Coradini, 2011; Fleischer, 1971; Forjaz, 1985; Leoni, 2002; Mancuso, Uehara, Sbegue, & Sampaio, 2013; Marengo dos Santos, 2000, 2001; Nicolau, 2000; Perissinotto & Miriade, 2009; Perissinotto & Veiga, 2014; Rodrigues, 2009b; Santos, 2010; Silva Júnior & Figueiredo Filho, 2012);

³ (Cf. Codato, Costa, & Massimo, 2013; L. D. Costa, 2010; L. D. Costa & Codato, 2013; P. R. N. Costa et al., 2014; Izumi, 2010)

⁴ (Cf. Barreto, 2008; Lima, 2010; Lima & Barreto, 2014).

Por otro lado, según datos del censo brasileño de 2010, los evangélicos representaban cerca de 22% de la población, aproximadamente 40 millones de personas. Es innegable el peso político que el segmento representa; sin embargo, no es posible suponer que la iglesia vote en bloque por los candidatos evangélicos.

Un estudio demostró que en São Paulo y Rio de Janeiro la probabilidad que un integrante de una iglesia evangélica vote en un diputado federal de la misma congregación es de 20%, para miembros de la Iglesia Universal del Reino de Dios (IURD), y de 17% para integrantes de la Asamblea de Dios (AD), por ejemplo (Fernandes, 1998, 197).

Entre los diputados federales elegidos en 2014 se encuentran el cantante de música religiosa Hermano Lázaro (PSC), el sacerdote Sóstenes Cavalcante (PSD) y Marcos Soares (PR), hijo del misionero RR Soares. También el reelecto pastor Marco Feliciano (PSC) (DIAP, 2010, 44; 2014, 106). Estos datos reflejan, por un lado, la presencia de candidatos de diferentes iglesias, elegidos por diversos partidos políticos. Por otro lado, que acceden a posiciones políticas utilizando su notoriedad como un atajo en la carrera⁵ (no es un capital exclusivo y movilizado sólo por candidatos evangélicos).

Luiz Felipe Miguel (2003, 120) sostiene que los integrantes de los medios de comunicación que tienen como objetivo la popularidad se mueven en el campo político a través del reclutamiento lateral. La principal característica de esta modalidad de reclutamiento es la presencia de sujetos con vínculos y trayectoria partidaria escasos, son escogidos fuera de la organización política y poseedores de recursos propios, como reputación, fama y dinero (Marengo dos Santos 2000, 14). Algunos acumulan capitales por causa de la notoriedad adquirida en programas de televisión religiosos, o en el interior de la industria cultural, como los cantantes, por ejemplo.

La principal característica de los individuos reclutados lateralmente, como el caso de los evangélicos, es la ascensión al poder de manera más rápida y por un camino poco común o natural (Costa, Costa e Nunes, 2014, p. 241). Para los casos de los diputados federales, el padrón general es de políticos con trayectoria larga y vínculos jerárquicos más consistentes.

El proceso de reclutamiento de candidatos emprendido por la Iglesia Universal del Reino de Dios fue analizado por Ari Oro (2003, 98) constató que: no se candidata

⁵ Renovação à brasileira. <http://revistapesquisa.fapesp.br/2014/11/18/renovacao-brasileira>, Acceso 04/12/2014.

a cargos electivos quien quiere, pero si quien es escogido por la cúpula dirigente de la Iglesia. Otro dato, las cualidades personales son un elemento poco importante al momento de la selección, ya que el reconocimiento y los votos resultan del apoyo protagonizado por la institución religiosa. En este sentido, la iglesia actúa como partido político, escoge los candidatos, financia las campañas y moviliza sus fieles para votar en sus candidatos. De acuerdo a Mariano (2011, 251) ese enlace entre religión y política constituye un poderoso obstáculo a la laicización de la esfera pública en Brasil.

4. IDENTIFICANDO LA ÉLITE ECLESIASTICA EVANGÉLICA EN LAS ELECCIONES PARA LA CÁMARA DE DIPUTADOS

Las designaciones socio-profesionales son utilizadas por políticos en períodos electorales. Esos rótulos simbólicos ofrecen informaciones simplificadas a los electores, como ocurre, por ejemplo, con profesores, médicos o aquellos candidatos identificados según las jerarquías eclesiasísticas.

El establecimiento de perfiles permite absorber cambios en la base social de los legislativos, establecer padrones de reclutamiento, y con relación a las posiciones sociales y profesionales, permite verificar la existencia de profesiones que posibilitan una carrera política⁶ o alguna predisposición socio-profesional para el éxito electoral⁷.

La categoría de los evangélicos fue obtenida por el cruce del nombre de nacimiento del candidato con el nombre a través del cual el candidato concurre, en este caso, el nombre en la urna⁸, de acuerdo con el modelo propuesto por Gerardi (2016, p. 4). En ese procedimiento, se utilizaron los bancos de datos del TSE referentes a las elecciones para diputado federal entre 1998 y 2014. Casos como el del candidato a diputado federal José Carlos Bispo da Paz, que concurre como “Bispo da Paz”⁹, no fueron incluidos en el banco. Se constaron sólo casos de candidatos que no

⁶ (Cf. Grill, 2006; Marengo dos Santos, 2000; Norris, 1997, 2013; Peres & Machado, 2013; Perissinotto & Miriade, 2009; Rodrigues, 2009a)

⁷ Sobre este tema, se puede verificar la metodología propuesta por algunos autores: (Codato, Costa, & Massimo, 2014; L. D. Costa, Codato, & Massimo, 2013).

⁸ Aunque Taylor C. Boas (2013) identifica que ciertas iglesias brasileñas, en particular la Iglesia Universal del Reino de Dios, han desarrollado estrategias electorales explícitas, la preparación de las listas oficiales de candidatos para cada puesto. Los pastores y obispos a menudo se explican para la posición de listas su título religioso en la papeleta y haciendo en hincapié en su condición de clérigo durante la campaña”. Otros autores como Ricardo Mariano, Ari Oro, Antonio Pierucci y Bruna Danta, habían identificado el mismo hecho; sin embargo, no habían llevado a cabo estudios con datos electorales utilizando al Tribunal Supremo Electoral TSE.

⁹ José Carlos Bispo da Paz, concurre como diputado federal por el estado de São Paulo en el año de 2006, por el PSB. Bispo da Paz, declaró al TSE ser servidor público municipal. Quedó en la suplencia.

poseían en el nombre de nacimiento ninguno de las ocho designaciones eclesiásticas encontradas. De esta manera, evitamos incluir casos de diputados que no representan candidaturas de evangélicos.

El grupo de diputados federales auto-declarados religiosos (incluyendo evangélicos y católicos) si comparado al resto de las candidaturas, considerando el año de las elecciones, representaron una pequeña pero estable parte de candidatos a partir de las elecciones de 2002 (Tabla 1).

Tabla 1 – Candidatos auto-declarados religiosos a la Cámara de Diputados (1998-2014) %

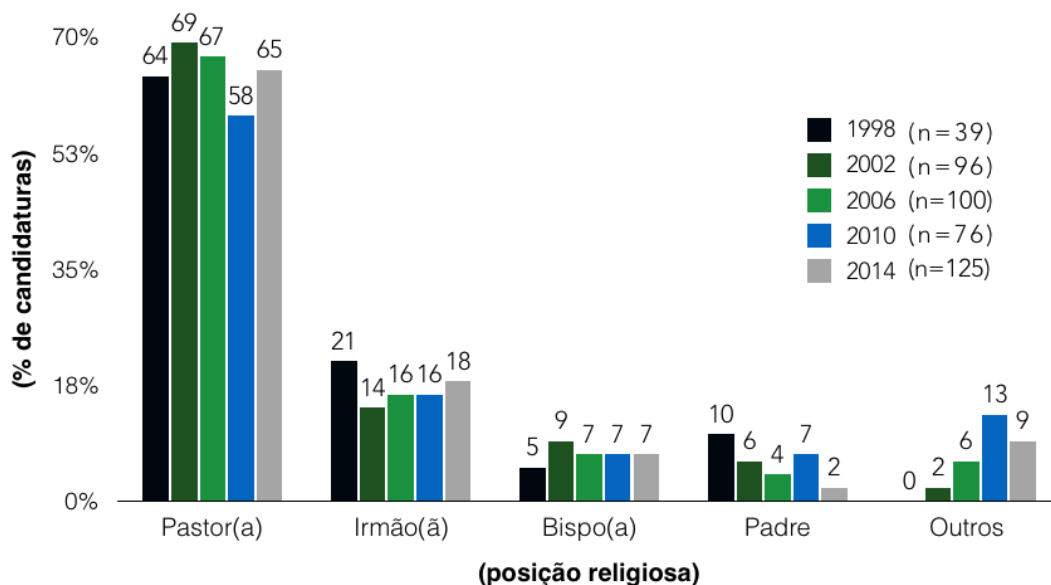
Candidatos	1998	2002	2006	2010	2014
No Religiosos	99	98	98	98	98
Religiosos	1	2	2	2	2
Total*	100	100	100	100	100

Fuente: Elaboración propia con base en los datos del TSE Nota: La estadística Pearson $\chi^2 = 18,2147$ Pr = 0,001. *El número total de casos (número de candidaturas) por año fueron los siguientes 1988(3420); 2002(4187); 2006(4943); 2010(4885); 2014(6125). Fueron considerados apenas los individuos con candidaturas deferidas, excluidas todas las otras.

Cuando dividimos los religiosos en categorías, queda claro que el grupo de evangélicos es mayor que el grupo de católicos, concebido por los padres¹⁰ (Gráfico 1).

Gráfico 1 – Designaciones eclesiásticas de candidatos a diputado federal y año de la elección (1998-2014) %

¹⁰ La categoría “padre” fue excluida del análisis por representar el segmento católico de candidatos.



Nota: A categoria "outros" agrupa (Reverendo/Presbítero/Missionário/Apóstolo). Os percentuais das classes foram obtidos segundo a divisão de cada classe pela soma do número total de indivíduos para cada ano. A estatística Pearson chi2 totalizou 28,7561 e o "N" geral atingiu 436 casos, sendo a maior parte das frequências relacionadas aos indivíduos que apresentam posições religiosas, de instituições que professam a doutrina evangélica. Sendo os padres, o único grupo a representar a igreja católica.

Fonte: Elaboração própria com dados do TSE.

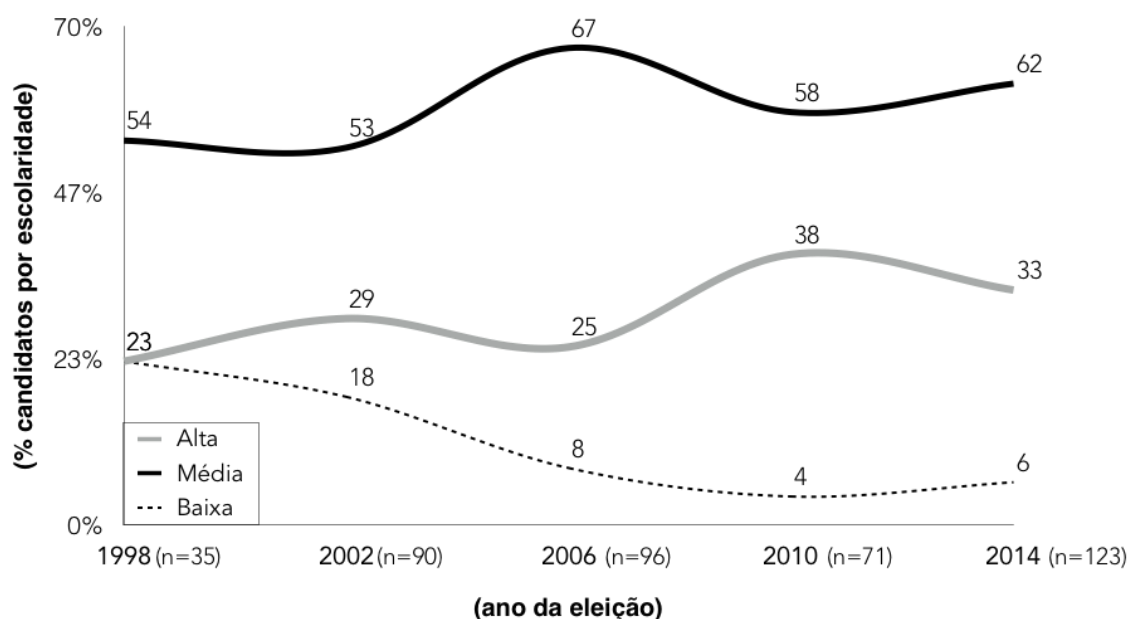
Las mayores frecuencias de candidatos son atribuidas a los pastores(as) y hermanos(as)¹¹, categorías que mantuvieron cierta proporcionalidad de candidaturas en el transcurrir de las elecciones.

La categoría padre, fue excluida del modelo, por representar el segmento católico de candidatos. De la misma forma, la edad y el valor total de los gastos de campaña, por estar incompletos para algunas elecciones.

La escolaridad presentada en el banco de datos del TSE fue reorganizada en tres categorías: "Alta Escolaridad" (formación superior); "Media Escolaridad" (formación superior incompleta; curso medio completo o incompleto y fundamental completo); y "Baja Escolaridad" (formación básica incompleta). Se observa que los individuos de media escolaridad, seguidos por los poseedores de diplomas de nivel superior, representan la mayoría de los candidatos. A partir de 2002, los candidatos con baja escolaridad declinan gradualmente con relación al porcentaje de inscritos en cada elección (Gráfico 2).

Gráfico 2 – Candidatos evangélicos según la escolaridad y año de elección (1998-2014) %

¹¹ La categoría "Hermano(a)" es la misma que "creyente" y dentro de las iglesias evangélicas se refieren al cuerpo de integrantes.



Fuente: Elaboración propia con datos del TSE. Nota: Los porcentajes consideran el grupo de evangélicos según la escolaridad para cada elección. La estadística Pearson chi2 totalizó 20,8499, Pr = 0,008. O “N” alcanzó 415 casos.

Los gráficos y tablas incorporan el test Pearson's chi-squared, que calcula la hipótesis que las líneas y columnas son independientes. Realizamos regresiones que utilizaron el método logit y test posteriores a lo estimado, como la estadística del marginal effects, que mide los efectos de variables independientes (X = posición en las iglesias, escolaridad, profesión, partido y año da elección) sobre una dependiente (Y = elegido). Con ese test buscamos demostrar la magnitud del impacto de variables independientes, sobre las posibilidades de un religioso ser elegido diputado federal en el punto medio de la muestra. Para el test, fueron seleccionados 415 candidatos evangélicos encontrados en las cinco elecciones.

La variable dependiente es binaria, “1” significa que los religiosos fueron elegidos, y “0” para los no elegidos. Entre las variables independientes, algunas son continuas y otras categóricas. El año de la elección es una variable continua (1998, 2002, 2006, 2010, 2014). La escolaridad es categórica (“Alta Escolaridad”, 2 “Media Escolaridad”, 3 “Baja Escolaridad”). El partido, la profesión y la posición eclesiástica son dummies, donde “1” significa la incidencia, “0” no incidencia. La variable “político profesional” también es una dummy, donde “1” representa religiosos con carrera política en el momento anterior la candidatura (dato que fue obtenido a través de la ocupación informada - diputado, senador o concejal) y “0” para las demás. Expuestas esas ponderaciones, en la próxima sesión será analizado el perfil de los evangélicos que se lanzan en la actividad política.

5. EL PERFIL DE LOS CANDIDATOS Y ELEGIDOS A DIPUTADO FEDERAL: PROFESIÓN, SEXO Y ESCOLARIDAD

Uno de los datos más interesantes con relación a los evangélicos que se candidatearon y los elegidos (datos entre paréntesis) para diputado federal, fue que más de la mitad no declaró el sacerdocio (i.e. denominación de la carrera eclesiástica) como su ocupación principal (Tabla 2).

Tabla 2 – Profesión de los candidatos y elegidos a la Cámara de los Diputados por año de la elección (%)

Profesión	1998	2002	2006	2010	2014
Sacerdote	49 (43)*	33 (44)	22 (33)	21 (25)	11
Asalariado urbano	6 (14)	12 (11)	7	7 (25)	11 (17)
Político profesional	0	13 (28)	9	7	4 (33)
Comerciante	3 (14)	3	5	4 (25)	3
Otros	34 (29)	13	29	27 (25)	33 (33)
Artistas	0	1	0	0	2 (17)
Abogado	3	4	4 (33)	3	4
Profesor	0	6	4 (33)	1	4
Economista/Contador	0	2 (11)	2	1	2
Empresario	0	1 (6)	3	8	11
Servidor Público	0	6	5	10	9
Jubilado	0	2	4	6	5
Administrador	3	1	2	3	3
Periodista/Locutor	3	1	2	1	0
Total	100 (100)	100 (100)	100 (100)	100 (100)	100 (100)

Fuente: elaboración propia con base en datos del TSE. Nota: El test de Pearson χ^2 para los candidatos = 75,4044 Pr = 0,019 y para los elegidos = 51,7303 Pr = 0,043. * La tasa de éxito, entre paréntesis, representan el porcentaje de los elegidos con relación a cada clase. Los datos son proporcionales a cada elección y totalizan 100% para candidatos y elegidos. El número para los candidatos es 415 y para los elegidos es 38, demostrando una disparidad bastante alta con relación a la representación.

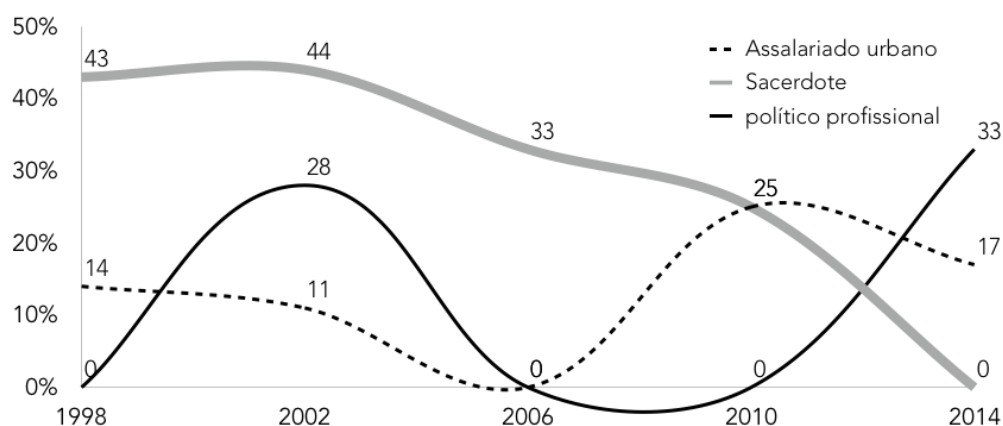
Un dato interesante es la gran representación de sacerdotes, asalariados urbanos y políticos profesionales tanto entre los candidatos, como entre los elegidos. La categoría otros, demuestra una proporción de representación que aumenta entre 2010 y 2014; sin embargo, es difícil saber que profesiones componen esa categoría, lo que imposibilita un análisis a profundidad.

Los periodistas y locutores, administradores y jubilados no eligieron ningún representante en el transcurrir de las elecciones.

Los sacerdotes reducen gradualmente su participación en candidaturas,

tendencia que también es verificada para éxito electoral (i.e. número de elegidos dividido por el número de candidaturas) iniciada en el año de 2002 (Gráfico 2). Los asalariados urbanos y políticos profesionales presentan fluctuaciones considerables entre los elegidos, especialmente en el año de 2006, cuando no eligen representantes.

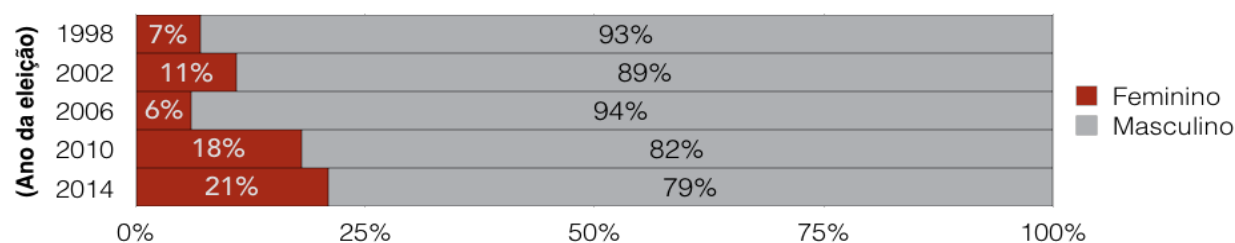
Gráfico 2 – Evangélicos elegidos por profesión y año de la elección (%)



Fuente: Elaboración propia con datos del TSE. Nota: Los porcentajes de las profesiones no totalizan 100%, porque fueron seleccionadas apenas tres categorías profesionales y presentan las tasas de los elegidos (N de elegidos / N de candidatos) para cada elección. La categoría “político profesional” reúne los diputados, concejales y senadores.

Aunque el recorte por género demuestre el crecimiento de la participación de las mujeres evangélicas, como presentado en el Gráfico 3, ellas nunca ocuparon puestos en la élite política. Sólo hombres fueron elegidos.

Gráfico 3 – Candidatos a la Cámara de los Diputados por género y año de la elección (%)



Fuente: Elaboración propia con datos del TSE.

Los datos de la Tabla 3, sugieren que la escolaridad alta, uno de los recursos sociales siempre presentes en el perfil de los diputados federales elegidos, para el grupo de religiosos no es un factor de diferenciación para los candidatos y mucho

menos para los elegidos (valores entre paréntesis). La mayoría de los diputados poseen escolaridad media y, en algunas elecciones, individuos con baja escolaridad accedieron en los puestos de la élite política del país.

Tabla 3 – Candidatos y elegidos a la Cámara de los Diputados por escolaridad y elección (%)

Escolaridad	1998	2002	2006	2010	2014
Alta Escolaridad	23	29 (22)	25 (67)	38 (50)	33 (33)
Media Escolaridad	54 (71)	53 (72)	67	58 (50)	62 (67)
Baja Escolaridad	23 (29)	18 (6)	8 (33)	4	6
Total	100	100	100	100	100

Fuente: elaboración propia con base en datos del TSE. Nota: La escolaridad del banco del TSE fue re-categorizada “Alta Escolaridad” (curso superior); “Media Escolaridad” (curso superior incompleto; curso medio completo o incompleto y fundamental completo); y “Baja Escolaridad” (fundamental incompleto). El test de Pearson χ^2 para los candidatos = 20,8499 Pr = 0,008 y para los elegidos = 12,2269 Pr = 0,141. Los resultados entre paréntesis representan el porcentaje de los elegidos con relación a los candidatos en cada grupo de escolaridad (N elegidos / N candidatos). Los datos son proporcionales a cada elección y suman 100%. El N para los candidatos es 415 y para los elegidos 38.

Los evangélicos con media escolaridad representan más de la mitad de los candidatos y aproximadamente dos tercios de los elegidos. Entre los años 1998 y 2006 indicaron la menor cantidad de candidatos, pero fueron capaces de elegir proporcionalmente más representantes.

Individuos con alta escolaridad eligieron la mayoría de los diputados en 2006, pero entre 2010 y 2014 se verifica una disminución en el porcentaje de elegidos. A partir de las elecciones de 2006, verificamos dos modificaciones en las tendencias: la primera es la exclusión de los individuos con baja escolaridad del rol de los elegidos, y la constatación de que los poseedores de nivel de escolaridad medio fueron los que más se eligieron diputados federales en las elecciones de 2014.

6. LA REPRESENTACIÓN PARTIDARIA EVANGÉLICA

Cuando se analizan las candidaturas a la Cámara de los Diputados, los datos son contundentes en demostrar que los evangélicos están dispersos en diversas siglas y los elegidos se concentran en pocas agremiaciones de derecha (Tabla 4).

Los porcentajes de candidatos y de elegidos (entre paréntesis) sugieren la representación del segmento evangélico con relación a todos los candidatos por partido. La línea en la tabla separa los partidos con candidatos elegidos de los que no tuvieron éxito electoral.

Los datos deben ser leídos de la siguiente manera: del total de candidatos

inscritos por el PPB/PP en las elecciones de 1998, ese partido inscribió 2% de candidatos evangélicos. Y, entre todos los elegidos por el PPB/PP en 1998, 5% son evangélicos.

Puede ser verificado que la mayor parte de las candidaturas son lanzadas por partidos de pequeño porte y de derecha. Las excepciones en la izquierda son el PT, PSOL y PC de B; sin embargo, solo el PT eligió representantes. Los partidos localizados debajo de la línea divisoria concentraron la mayor parte de los candidatos en las elecciones de 1998, 2002 y 2010, pero nunca eligieron representantes.

Los elegidos, situados arriba de la línea que divide la tabla, se concentran en partidos relativamente estructurados, como el PPB/PP, PFL, PTB, PT, PMDB, PSDB y PDB, y otra parte en pequeños partidos, como el PSC, PT do B, PSB, además de aquellos con poco tiempo de existencia, como el PRB.

Tabla 4 – Religiosos que se candidatearon y los elegidos por partido y año da elección (%)

Partido	1998	2002	2006	2010	2014
PPB/PP	2 (5)	4 (4)	3 (3)	3 (5)	3 (3)
PTB	2 (7)	3 (4)	5 (5)	2,4	1,7
PFL/DEM	1 (1)	2 (2)	2 (2)	2,1	2,6
PT	1 (2)	1	0,3	0,6 (3)	0,3 (2)
PSB		3 (5)	1,6	0,7 (3)	2 (3)
PL/PR	1	6 (31)	2,4	4 (3)	1,7
PSC	3	3	8 (11)	4	5 (15)
PT do B	1	5	2 (2)	3	4 (50)
PRB				7 (13)	5 (5)

PSDB	0,7 (1)	0,4	1	0,7	0,7
PST	6 (100)	2,3			
PDT	1	3 (5)	0,5	0,8	2
PMDB	0,6	3 (4)	01	0,3	0,6
PRN	3				
PRONA	8		6		
PV	1	1	1	0,3	
PPS	0,8	1	2	0,7	0,8
PRTB		2	1	1	5
PRP		2		2	4
PTN		4	5	2	3
PSDC		3	3	3	2
PGT		3			
PTC		4	0,9	1	6
PHS		3	4	2	3
PSL			3	3	2
PMN			3	2	1
PC do B			1	0,8	
PSOL			0,5		0,5
PEN					3
PCB	0	0	0	0	0
PCO	0	0	0	0	0
PSTU	0	0	0	0	0

Fuente: elaboración propia, con base en datos del TSE. Nota: Los datos de la tabla representan el porcentaje de los religiosos que lanzaron candidaturas de diputado federal y de los elegidos por los partidos, según el año de las elecciones. Para obtener los porcentajes, cuantificamos el número de “religiosos” y el de “no religiosos”. Así, encontramos el porcentaje de representación de los religiosos entre los candidatos y los elegidos. Los resultados representan el porcentaje de los candidatos y de los elegidos apenas para el grupo de los religiosos y no suman 100% (excepto el PST, que en 1998 eligió por el partido 100% de los candidatos identificados según la posición en las iglesias. El “N” para los candidatos evangélicos fue 415 y para los elegidos 38.

La única sigla que consiguió elegir de manera más o menos constante candidatos identificados con posiciones eclesiósticas, fue el PPB/PP. El PSDB y el PST eligieron representantes sólo en 1998, PMDB y PDT en 2002, el PFL/DEM y PTB entre 1998 y 2006.

Los partidos surgidos después de 2005, como el PR y el PRB (originados en el extinto PL), además de la rearticulación del PSC y de los tradicionales PSB y PPB/PP, fueron aquellos que abrigaron la mayor parte de los elegidos entre 2010 y 2014.

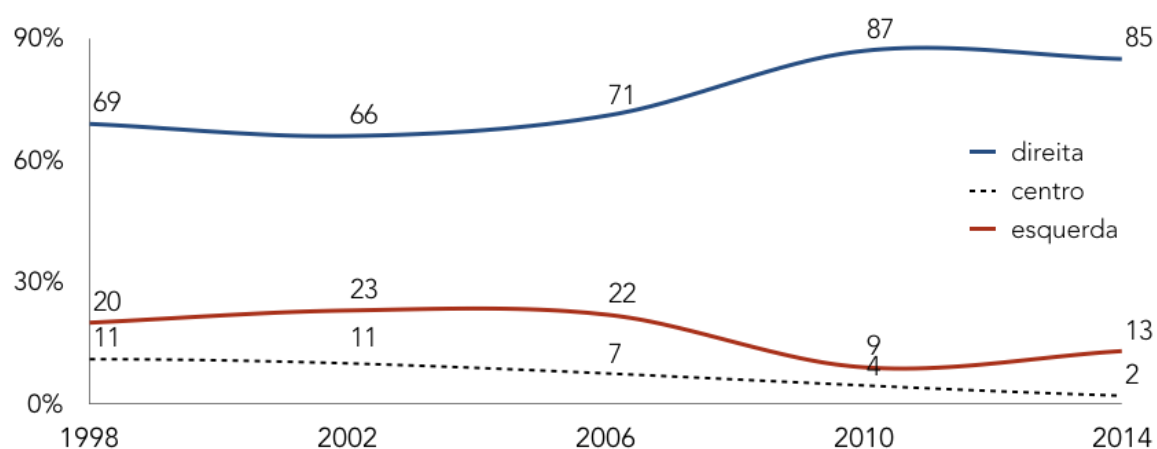
7. LA TENDENCIA IDEOLÓGICA

Cuando los candidatos son analizados según el espectro ideológico de los

partidos – derecha, centro, izquierda – la mayor parte está inscrita en partidos de derecha, seguida por los de izquierda.

Entre 2006 y 2010, la derecha amplió la atracción de candidatos encontrados principalmente en el PRB, PR y PSC, organizados con base en políticos del extinto PL, además de la estructuración del PSC, factores que impactaron directamente sobre el porcentaje de elegidos de la izquierda y centro, con disminución constante en el transcurrir de las elecciones, como puede ser observado en el siguiente gráfico.

Gráfico 4 – Candidatos religiosos según el espectro ideológico de los partidos por elección (%)



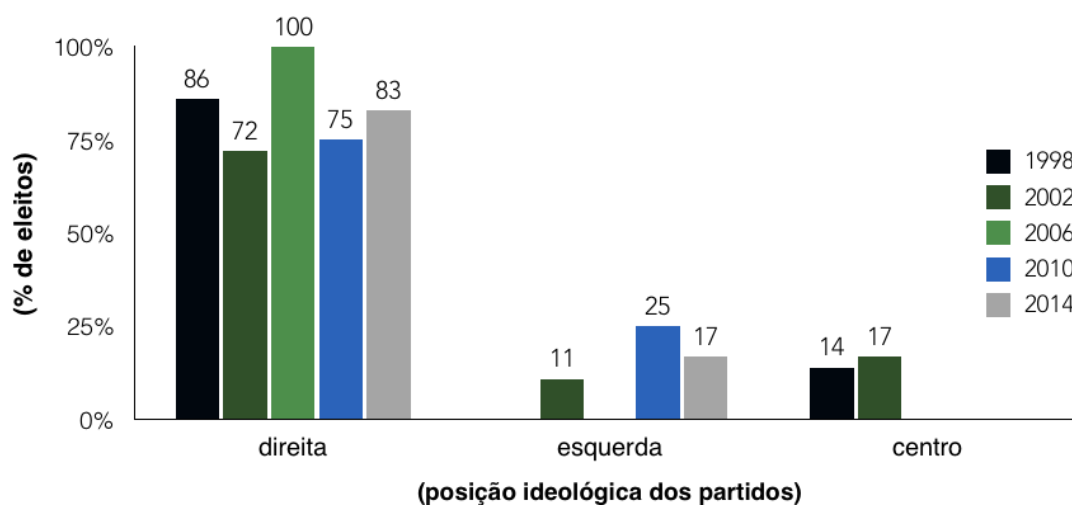
Fuente: Elaboración propia con datos del TSE. Nota: La estadística Pearson Chi2 = 21,9676 Pr = 0,005. La clasificación ideológica de los partidos es la clasificación de los “experts” para las elecciones analizadas y es encontrada en (Krause, Dantas e Miguel, 2010; Krause, Machado e Miguel, 2016; Krause e Schmitt, 2005). Centro (PMDB y PSDB); Derecha (PAN, PEN, PFL/DEM, PGT, PHS, PL/PR, PMN, PPB/PP, PPL, PRB, PRN, PRONA, PROS, PRP, PRTB, PSC, PSDB, PSDC, PSL, PST, PT do B, PTB, PTC, PTN, SD); Izquierda (PT, PC do B, PDT, PHS, PMN, PPS, PSB, PSOL y PV). El PSDB, según la clasificación de los experts, pasa del centro para la derecha en las elecciones de 2014, y el PHS de la izquierda para la derecha a partir de las elecciones de 2010.

En el gráfico siguiente es posible identificar que la mayor parte de los elegidos están en partidos clasificados como de derecha.

Los evangélicos conquistaron puestos electivos a través de la izquierda, pero de manera irregular, siendo que el mayor porcentaje de representación es observado en el año 2010, cuando los evangélicos apoyaban el proyecto del PT en el gobierno federal.

Ya en los partidos de centro, representados por el PMDB y PSDB, solo se eligieron candidatos religiosos en las dos primeras elecciones analizadas.

Gráfico 5 – Evangélicos elegidos según el espectro ideológico de los partidos por elección (%)



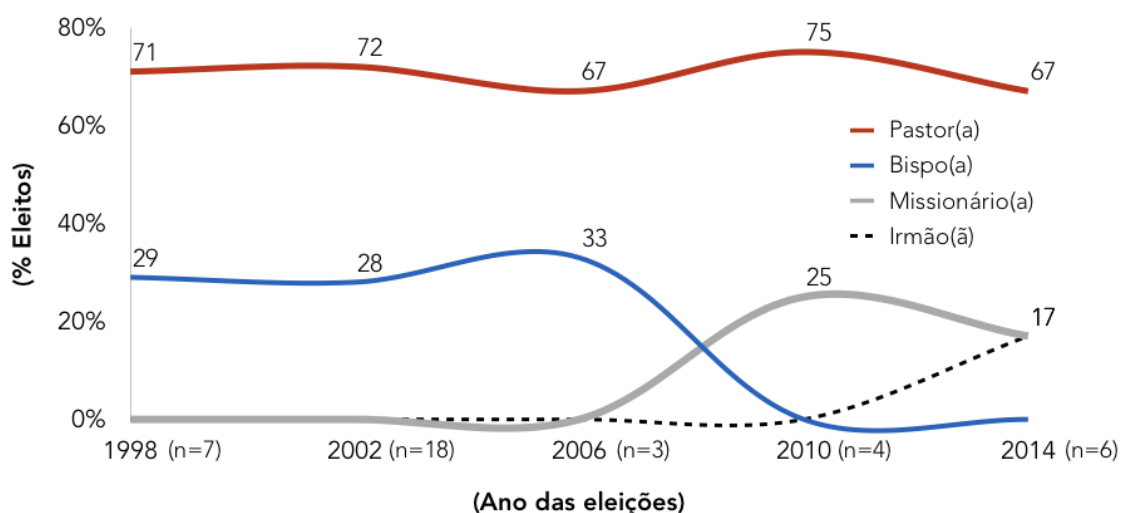
Fuente: Elaboración propia con datos del TSE. Nota: La estadística Pearson Chi2 totalizó 4,5112 y el Pr=0,808.

8. LOS ELEGIDOS SEGÚN LA POSICIÓN ECLESIAÍSTICA

Como ya fue destacado, hay posiciones religiosas que presentan una mayor concentración de candidatos, como el caso de los pastores, hermanos y bispos evangélicos, posiciones representadas en todas las elecciones.

Los misioneros tienen su inserción en el mercado político identificada en las elecciones de 2002, ya los reverendos y apóstoles se lanzan candidatos en 2006, y los presbíteros aparecen apenas en las elecciones de 2014.

Gráfico 6– Evangélicos elegidos para la Cámara de los Diputados según la posición religiosa y el año de la elección (%)



Fuente: Elaboración propia con datos del TSE. Nota: La estadística Pearson χ^2 totalizó 14,1816 Pr = 0,289 y el "N" general alcanzó 38 casos. En las líneas sin datos los valores son iguales a cero. Las categorías de los reverendos, presbíteros y apóstoles no eligieron representantes en el recorte analizado.

Los pastores fueron la categoría religiosa que más eligió diputados federales en el transcurrir de las elecciones analizadas, seguida por la de bispos, que tuvieron su representación interrumpida a partir de 2010 y substituida por la presencia de misioneros. En las elecciones de 2014 fue la primera vez que un hermano fue elegido.

9. EL ÉXITO ELECTORAL DE BISPOS Y PASTORES DESDE LA REGRESIÓN LOGÍSTICA

Ser hombre, desempeñar la función de pastor o bispo, tener escolaridad media y poseer una carrera como político profesional, describe los evangélicos elegidos para la Cámara de los Diputados.

Para la regresión logística fueron seleccionados los perfiles de los diputados, se realizaron test estadísticos que miden las probabilidades de ser elegidos (marginal effects), según la escolaridad, profesión, partido, carrera electiva y año de la elección. La variable sexo fue omitida del modelo porque todos los candidatos elegidos son hombres.

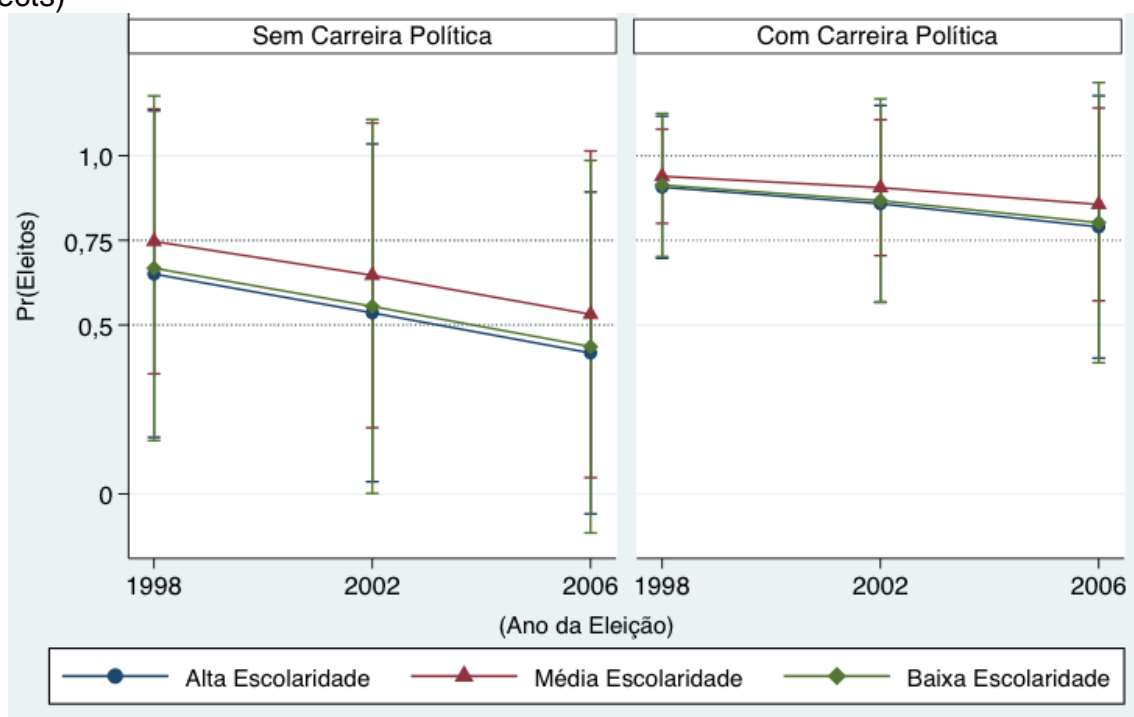
El método utilizado fue la regresión logística y el test de pos-estimación marginal effects, el cual mide los efectos de variables independientes sobre una dependiente. Con el test del marginal effects se persigue demostrar la magnitud del impacto de variables independientes, sobre las posibilidades de un perfil de evangélicos (bispo o pastor) ser elegido. El cálculo es realizado en el ponto medio de la

muestra. Fueron seleccionados los 415 candidatos evangélicos encontrados en las cinco elecciones.

El resultado del test fue significativo para las variables nivel educacional, carrera electiva y año de las elecciones; sin embargo, el restante de las variables, como por ejemplo partido y profesión, no fueron tan importantes.

Ser bispo, tener carrera política en el momento anterior a la pose, presentó, entre 1998 y 2006, mayores oportunidades de estar en el interior de la elite política elegida. Los bispos sin carrera política presentan una reducción constante de las probabilidades de ser elegidos, dato que después del 2002 quedó abajo del índice de 50%.

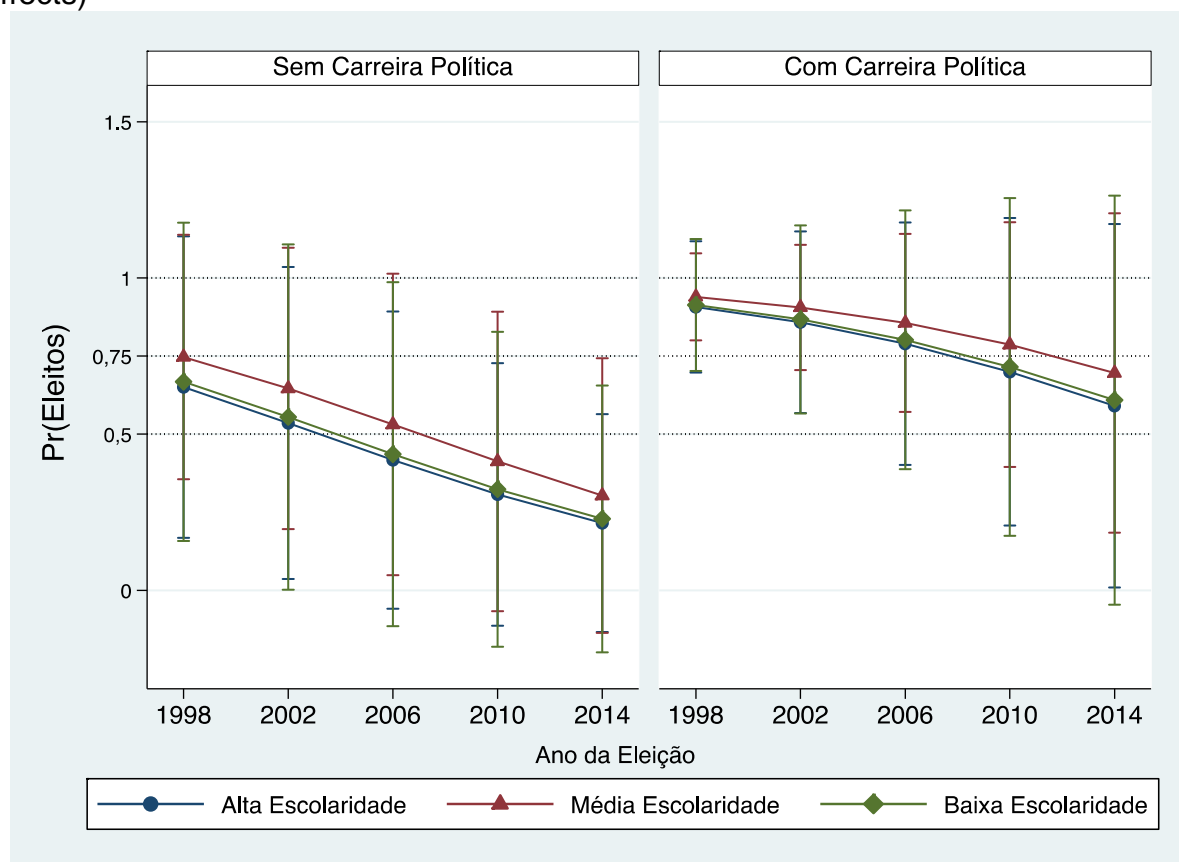
Gráfico 7 – Bispos elegidos según escolaridad y carrera electiva por año (Marginal Effects)



Marginal Effects Adjusted Predictions with 95% CIs. Todas las variables son significantes.

Los pastores son la categoría que más eligió diputados federales en el contexto estudiado. Entre 1998 y 2010 presentaron mayores posibilidades de ser elegidos, datos que pueden ser observados por el intervalo del marginal effects situado entre 75% y 100%. Los pastores sin carrera política presentan tendencia de reducción continua de las probabilidades de éxito electoral a lo largo del tiempo, a partir de 2006 quedan abajo de 50%.

Gráfico 8 – Pastores elegidos según escolaridad y carrera electiva por año (Marginal Effects)



Marginal Effects Adjusted Predictions with 95% CIs. Todas las variables son significantes.

En los dos test realizados para los bispos y pastores, los resultados presentados refuerzan que la variable educacional no promueve aumentos significativos en las probabilidades de éxito. Por otro lado, el peso de la carrera política confirma que el acceso a la elite política del país es reservado a individuos que presentan amplio capital político.

10. DISCUSIÓN

De las ocho designaciones religiosas encontradas entre los candidatos a la Cámara de Diputados, los pastores (as), bispos(as) y hermanos (as) representaron la mayor parte de los candidatos.

La profesión de los candidatos auto-identificados con posiciones de iglesias evangélicas, no siempre está asociada a la actividad eclesiástica; sin embargo, al comparar con otras profesiones, los sacerdotes representan el mayor número de elegidos. En la misma línea, los trabajadores urbanos asalariados, los políticos

profesionales y comerciantes, representan otra parte importante de los candidatos y elegidos.

En los estudios relacionados a género, percibimos un aumento gradual en el porcentaje de candidatas evangélicas, en 2014 alcanzó 24% con relación al sexo masculino. Pero, ninguna de las mujeres fue elegida. En América Latina, 24% de los cargos estatales y locales son ejercidos por mujeres. De acuerdo a Freidenberg, en países como Brasil en una posición poco democrática: "las mujeres están sub-representadas, una democracia requiere representación de todos los grupos"¹². Entre 1994 y 2006, la candidatura de mujeres para ejecutivos sub-nacionales duplicó, pero, al considerar los veinte y siete estados brasileros, ellas representaron en 2006 sólo 12,6% del total de candidatas a la Cámara de los Diputados, y apenas 8,8% fueron elegidas.

La creciente participación de mujeres evangélicas compitiendo a cargos políticos puede ser explicado a partir de la organización del trabajo de las iglesias. A pesar de la brecha que existe en el poder eclesiástico, ejercen un papel crucial en la expansión de las iglesias pentecostales. De acuerdo a Mariano (2008) ellas son más activas y eficientes en la conducción de familiares, amigos y vecinos a las congregaciones pentecostales. Esa actuación comunitaria puede ser un componente que motive mujeres evangélicas a lanzar candidaturas.

La escolaridad de los religiosos que se candidatean y de los elegidos presentan un perfil de media escolaridad, lo que no combina con los contornos encontrados en otros estudios. En 2006, por ejemplo, 80,5% de los diputados elegidos eran portadores de diplomas de nivel superior (Perissinotto & Miriade, 2009, 307). El hecho que algunas denominaciones evangélicas ofrecen reducidas exigencias para que alguien ascienda a la jerarquía eclesiástica, eximiendo la pose de diplomas en facultades y seminarios, demuestra que el acceso a la jerarquía eclesiástica no es elitista (Mariano, 2003, 117) y también podría ser una de las explicaciones para el perfil educacional medio y bajo.

Según Mariano, el buen pastor es aquel que, en el ejercicio del ministerio pastoral, presenta los mejores resultados numéricos (fieles, bautismos, congregaciones) y financieros a la iglesia. Una de las explicaciones para el perfil de los

¹² Freidenberg, Flavia. "Sin mujeres en la política, no hay democracia". <<http://www.paraguay.com/nacionales/-sin-mujeres-en-la-politica-no-hay-democracia-119874>> acceso: 25/09/2016.

sacerdotes evangélicos no combine con el perfil padrón de los diputados, está en la forma como los religiosos acceden a la élite eclesiástica. Exigencias simples y nada elitistas: conversión, dedicación y deseo, facilitan la formación de nuevos pastores y aceleran el ingreso de los candidatos al trabajo de pastor (Mariano, 2008, 80). Por ejemplo, el caso de R. R Soares, carece de formación; sin embargo es líder de la Iglesia Internacional de la Gracia de Deus.

Para los evangélicos que compiten en diversos partidos a lo largo de las cinco elecciones no existe un padrón de acuerdo al espectro ideológico izquierda, centro o derecha. No obstante, entre los elegidos, pocos partidos escogen representantes, la mayor parte de ellos están situados en el espectro ideológico de derecha. Las siglas pequeñas permiten conquistar más fácilmente cargos de dirección. El único partido que presentó alguna regularidad en la indicación de evangélicos y también de elegidos fue el PPB/PP. En las dos últimas elecciones analizadas 2010 y 2014, el PRB, PSB, PSC y PPB/PP fueron los partidos que eligieron el mayor número de diputados evangélicos.

El lanzamiento de diputados entre el PRB y la Iglesia Universal del Reino de Dios (IURD) es negado por la iglesia. En el momento de la fundación, el partido tuvo el apoyo del ex-vice-presidente de la República, José Alencar. La primera elección disputada por el partido eligió el pastor evangélico Léo Vivas, de la IURD, con 83.127 votos.

En 2010, la bancada evangélica sumó 70 diputados federales, sólo tres utilizaron la posición eclesiástica: misionero José Olímpio PP/SP (Iglesia Mundial del Poder de Dios), pastor Heleno PRB/SE (IURD) y pastor Paulo Freire PR/SP (Asamblea de Dios). En esa misma elección, identificamos que 70,6% de los elegidos por el PRB representaban candidaturas oficiales de la IURD (12 de 17) y en las elecciones de 2014, ese número significó 80% (12 de 15) (DIAP, 2014, 106–109). Sólo el pastor Jony de Sergipe utilizó la posición eclesiástica.

Los datos muestran, por un lado, la capacidad de la iglesia para movilizar el capital religioso para el campo político electoral y, por otro, que los sacerdotes (aunque que representen la menor cantidad de los elegidos por los partidos), atraen electores identificados con la ética evangélica. Para 2014 fue electo Hermano Lázaro PSC/BA (Iglesia Bautista), y fueron reelectos el pastor Eurico PSB/PE (Asamblea de Dios), y el misionero José Olímpio PP/SP (Iglesia Mundial del Poder de Dios) y el pastor Marco Feliciano PSC/SP (Asamblea de Dios) y el pastor Jony PRB/SP (IURD).

La expansión de las iglesias evangélicas por todo el país llamó la atención de

los partidos interesados en conquistar esa parcela del electorado, estos ampliaron el ingreso de religiosos en sus grupos. En 1998, los candidatos evangélicos eran apenas 35. En las elecciones de 2014, los evangélicos presentaron 123 candidaturas en diversos partidos.

Los resultados de las regresiones muestran que la variable educacional reduce las probabilidades que evangélicos obtengan éxito electoral; sin embargo, cuando esa variable es asociada al perfil de los pastores y al de los bispos que disputan la carrera electoral, hay un aumento en las probabilidades de éxito. Por otro lado, hay individuos con escasos recursos sociales y sin carrera política que conquistaron representación en la Cámara de Diputados. El componente fama obtenido por la conducción del púlpito en iglesias, en programas religiosos y el de ser cantante de música religiosa es otra fuente de capital presentado por los elegidos.

11. CONSIDERACIONES FINALES

De acuerdo a lo expuesto podemos constatar que la élite evangélica emerge en dos ámbitos: en el político y cultural (religioso), (Herrera Gómez, 2002); sin embargo, atraviesa la frágil frontera social de estos.

Al iniciar el estudio planteamos las siguientes hipótesis: i) evangélicos que lanzaron candidaturas para concurrir a cargos de diputado federal presentan perfil educacional bajo y se concentran en partidos políticos de derecha. De acuerdo al hallazgo, podemos constatar que dicha hipótesis es parcialmente válida. Los candidatos evangélicos presentan como padrón un nivel educacional medio. Por otro lado, las candidaturas son lanzadas en diversos partidos, la mayor parte son pequeños partidos de derecha, pero existen candidaturas establecidas en la izquierda (PT y PC do B) y en el centro (PSDB y PMDB).

Aunque los datos hayan mostrado que los pastores con escolaridad media representan la mayoría de los candidatos y de los elegidos a diputado federal, los testes estadísticos demostraron que el nivel educacional (alto, medio, bajo) no es un factor definitivo para el éxito electoral.

La segunda hipótesis sostenía que: ii) los evangélicos que poseen carrera electiva anterior a la candidatura presentan mayores oportunidades de ser elegidos. El supuesto fue parcialmente confirmado. El perfil de pastor y/o de bispo con carrera política presenta mayores oportunidades de éxito electoral. Para los bispos, el

porcentaje quedó entre 75% e 100%, para los pastores fue entre 50% y 100%. En la misma línea, mencionar que los individuos sin carrera electiva presentan pocas oportunidades de ser elegidos.

Referente al nivel educacional, la media es de candidatos/elegidos con media escolaridad. Candidatos con baja escolaridad fueron elegidos en las primeras tres elecciones (1998, 2002 y 2006). Los evangélicos con alta escolaridad se inscribieron en todas las elecciones, y fueron elegidos a partir de 2002 hasta 2014.

Los partidos surgidos a partir de 2005 lanzaron un número creciente de candidatos evangélicos.

El PT fue el único partido de izquierda que eligió representantes evangélicos.

Los evangélicos ampliaron su participación en el campo político en el transcurrir de las elecciones de 1998 a 2014, inclusive con el ingreso de mujeres. Son atribuidos a esa busca por el campo político factores como el crecimiento de la población evangélica, la cual ofrece incentivos para que religiosos lancen candidaturas, en el intento de representar el grupo. El hecho de controlar iglesias también puede ser otro factor motivacional. Sin embargo, pocos candidatos se eligen. Entre los elegidos es posible que tengan el apoyo de sus iglesias, además de los recursos personales, como la fama acumulada en los púlpitos o en programas de televisión.

La conclusión principal es que independientemente del nivel educacional de los evangélicos, ser hombre y poseer carrera política en el momento anterior a la candidatura aumenta las posibilidades de bispos evangélicos a ser elegidos.

REFERÊNCIAS

ALESSIO, N.; LOPES, I. M. M. **Transformação Política ao Nível do Poder Local** - estudo de caso (Caxias) - relatório preliminar. *Revista de Ciência Política*, v. 5, n. 4, p. 43–88, 1971.

BARRETO, A. **Reeleição parlamentar: reflexões metodológicas e análise do caso da Câmara de Vereadores de Pelotas (1976-2004)**. *Opinião Pública*, 2008.

BOLOGNESI, B. **Caminhos para o poder: a seleção de candidatos a Deputado Federal nas eleições de 2010**. [s.l: s.n.].

BOLOGNESI, B.; MEDEIROS, P. L. Aspectos motivacionais do recrutamento político: um estudo inicial dos candidatos a deputado federal no Brasil (2010). *Paraná Eleitoral: Revista de direito eleitoral e ciência política*, v. No prelo., p. 99–124, 2014.

BRAGA, M. DO S. S.; VEIGA, L. F.; MIRÍADE, A. Recrutamento e perfil dos candidatos e dos eleitos à Câmara dos Deputados nas eleições de 2006. **Revista Brasileira de Ciências Sociais**, 2009.

BURITY, J. A. Religião e Política na Fronteira: Desinstitucionalização e Deslocamento numa Relação Historicamente Polêmica. **Revista de Estudos da Religião**, n. 4, p. 27–45, 2001.

CODATO, A.; COSTA, L. D.; MASSIMO, L. **Régimen político y reclutamiento parlamentario en Brasil: perfil de los senadores en la democracia y la dictadura**. 2º Reunión Internacional sobre Formación de las Elites, E-Book. p. 26, 2013.

____. **Classificando ocupações prévias à entrada na política: uma discussão metodológica e um teste empírico**. Opinião Pública, v. 20, n. 3, p. 346–362, dez. 2014.

CORADINI, O. L. **Representação política e de interesses: bases associativas dos deputados federais de 1999-2007**. Sociedade e Estado, 2011.

COSTA, L. D. **Composição sócio-ocupacional dos senadores brasileiros: testando algumas hipóteses sobre o Congresso Nacional (1987-2007)**. [s.l.] Dissertação (Mestrado) UNICAMP, 2010.

COSTA, L. D.; CODATO, A. **Profissionalização ou popularização da classe política brasileira? Um perfil dos senadores da República**. [s.l.] Editora da Ufrgs, 2013.

COSTA, L. D.; CODATO, A.; MASSIMO, L. **Codificando profissões em estudos de elites políticas: uma discussão metodológica e tipológica. Elites em diferentes escalas: teoria e metodologia no estudo de grupos dirigentes**. Curitiba: NUSP/UFPR, 2013.

COSTA, P. R. N.; COSTA, L. D.; NUNES, W. Os senadores-empresários: recrutamento, carreira e partidos políticos dos empresários no Senado brasileiro (1986-2010). **Revista Brasileira de Ciência Política**, n. 14, p. 227–253, maio 2014.

DANTAS, B. S. DO A. **Religião e Política: ideologia e ação da “Bancada Evangélica” na Câmara Federal**. [s.l.] PUCSP, 2011.

DIAP. **Radiografia do Novo Congresso: Legislatura 2011-2015**. Departamento Intersindical de Assessoria Parlamentar, v. 5, p. 118, 2010.

____. **Radiografia do Novo Congresso: Legislatura 2015-2019**. Departamento Intersindical de Assessoria Parlamentar, v. 6, p. 164, 2014.

ESPINOZA, F.. "Una propuesta para el análisis de las nuevas élites latinoamericanas. **Revista REBELA**, v.5, p. 168-178, n.1. jan./mar, 2015.

FERNANDES, R. C. **Novo nascimento: os evangélicos em casa, na Igreja e na política**. Rio de Janeiro: MAUAD, 1998.

FLEISCHER, D. O recrutamento político em Minas 1890 1918: análise dos antecedentes sociais e das carreiras políticas de 151 deputados federais. Belo Horizonte: Edição da **Revista brasileira de estudos políticos Imprensa da Universidade federal de Minas Gerais**, 1971.

FORJAZ, M. C. S. Os deputados de São Paulo: trajetória social e política. **Revista de Administração de Empresas**, v. 25, n. 3, p. 49–56, 1985.

GERARDI, D. A. **Evangelical parliamentarians in Brazil: the profile of candidates and elected to federal deputy (1998-2014)**. Ther Observatory of Social Elites And Political Elites of Brazil, v. 3, n. 14, p. 1–18, 2016.

GRILL, I. G. “Elites”, “profissionais” e “lideranças” na política: esboço de uma agenda

- de pesquisas. **Ciências Humanas em Revista**, v. 4, p. 71–90, 2006.
- HAZAN, R. Y.; RAHAT, G. **Candidate Selection Methods: An Analytical Framework**. *Party Politics*, v. 7, p. 297–322, 2001.
- IZUMI, M. **Padrão de carreira dos senadores brasileiros (1989-2008)**. Trabalho apresentado no VII Encontro da Associação Brasileira de Ciência Política, 2010.
- KRAUSE, S.; DANTAS, H.; MIGUEL, L. F. (ORGS.). **Coligações Partidárias na Nova Democracia Brasileira: Perfis e Tendências**. São Paulo: São Paulo Editora Unesp; Rio de Janeiro, Fundação Konrad Adenauer., 2010.
- KRAUSE, S.; MACHADO, C.; MIGUEL, L. F. (ORGS.). **Coligações e disputas eleitorais na Nova República: Aportes teórico-metodológicos, tendências e estudos de caso**. São Paulo: Editora Unesp, 2016.
- KRAUSE, S.; SCHMITT, R. **Partidos e coligações eleitorais no Brasil**. 2005.
- LAMOUNIER, Bolívar A. **Opção Parlamentarista**, São Paulo, Sumaré-IDESP. 1991.
- LEONI, E. **Ideologia, democracia e comportamento parlamentar: a Câmara dos Deputados (1991-1998)**Dados, 2002.
- LIMA, R. N. DE. **Vereadores eleitos deputados no RS nas eleições 2002 , 2006 e 2010 : uma análise de carreiras políticas e perfil socioeconomico**. 2010.
- LIMA, R. N. DE; BARRETO, A. **A carreira de vereador ea ambição progressiva: análise a partir do caso do Rio Grande do Sul (2002-2010)**. *Pensamento Plural*, n. 12, p. 91–115, 2014.
- MANCUSO, W. P. et al. **Determinantes dos padrões de carreira política dos deputados federais paulistas entre as legislaturas 49^a (1991-1995) e 53^a (2007-2011)**. *Opinião Pública*, v. 19, p. 430–448, 2013.
- MARENCO DOS SANTOS, A. **Não se fazem mais oligarquias como antigamente: recrutamento parlamentar, experiência política e vínculos partidários entre deputados brasileiros**. [s.l.] UFRGS, 2000.
- _____. **Experiência política e liderança legislativa na Câmara dos Deputados**. *Novos Estudos CEBRAP*, p. 153–171, 2001.
- MARIANO, R. Efeitos da secularização do Estado, do pluralismo e do mercado religiosos sobre as igrejas pentecostais. **Civitas-Revista de Ciências Sociais**, 2003.
- _____. Crescimento Pentecostal no Brasil: fatores internos. **Revista de Estudos da religião**, 2008.
- MARIANO, R. Laicidade à brasileira Católicos , pentecostais e laicos em disputa na esfera pública. **Civitas: Revista de Ciências Sociais**, v. 11, n. 2, p. 238–258, 16 set. 2011.
- MARIANO, R.; PIERUCCI, A. **O envolvimento dos pentecostais na eleição de Collor**. *Novos Estudos Cebrap*, 1992.
- MIGUEL, L. F. Capital político e carreira eleitoral: algumas variáveis na eleição para o Congresso brasileiro. **Revista de Sociologia e Política**, n. 20, p. 115–134, jun. 2003.
- NICOLAU, J. **Disciplina partidária e base parlamentar na câmara dos deputados no primeiro governo Fernando Henrique Cardoso (1995-1998)**. [s.l: s.n.].
- NORRIS, P. *Passages to Power: Legislative Recruitment in Advanced Democracies*.

Cambridge: Cambridge University Press, 1997.

____. RECRUTAMENTO POLÍTICO. **Revista de Sociologia e Política**, v. 21, n. 46, p. 11–32, jun. 2013.

ORO, A. P. Organização eclesial e eficácia política: o caso da Igreja Universal do Reino de Deus. **Civitas**, v. 3, n. 1, p. 97–109, 2003.

PERES, P.; MACHADO, A. **Analisando o Recrutamento Partidário**: Proposta de um modelo classificatório37o Encontro Anual da ANPOCS de 23 a 27 de Setembro. Anais...Águas de Lindóia: 2013

PERISSINOTTO, R. M.; BOLOGNESI, B. Recrutamento político no PT e no PFL paranaenses nas eleições de 2006: sugestões de pesquisa. **Mediações - Revista de Ciências Sociais**, v. 14, n. 1, p. 143–169, 2009.

PERISSINOTTO, R. M.; MIRÍADE, A. **Caminhos para o parlamento**: candidatos e eleitos nas eleições para deputado federal em 2006. **Dados**, v. 52, n. 2, p. 301–333, 2009.

PERISSINOTTO, R. M.; VEIGA, L. F. **Profissionalização política, processo seletivo e recursos partidários**: uma análise da percepção dos candidatos do PT, PMDB, PSDB e DEM nas eleições para Deputado Federal de 2010. **Opinião Pública**, v. 20, n. 1, p. 49–66, 2014.

PITTA, N. A. M.; ARRUDA, J. M. Composição Sociológica da Assembléia Legislativa do estado da Guanabara. **Revista de Direito Público e Ciência Política**, v. 9, n. 3, p. 65–81, 1966.

RODRIGUES, L. M. **Partidos, Ideologia e Composição Social**: Um Estudo das Bancadas Partidárias na camara dos deputados. Rio de Janeiro: Centro Edelstein de Pesquisas Sociais, 2009a.

____. **Mudanças na classe política brasileira**. Rio de Janeiro: Centro Edelstein de Pesquisas Sociais, 2009b.

SANTOS, F. **Câmara dos Deputados e a estrutura de oportunidades políticas no Brasil**: alguns apontamentos acerca das eleições de 2010. **Cadernos Aslegis**, n. 40, p. 109–126, 2010.

SIAVELIS, P.; MORGENSTERN, S. **Pathways to power**: Political recruitment and candidate selection in Latin America. University Park: Pensilvania State University Press, 2008.

SILVA JÚNIOR, J. A. DA; FIGUEIREDO FILHO, D. B. **Marolas ou tsunamis?**: o impacto das ondas de renovação sobre a profissionalização dos deputados federais(1999-2003). **Revista de Sociologia e Política**, v. 20, n. 42, p. 199–212, jun. 2012.

Recebido em 25/01/2017
Aprovado em 22/11/2017
Received in 25/01/2017
Approved in 22/11/2017